

Рис. 1. Основные элементы

- | | |
|--|--|
| 1. Спинная страховочная точка «А» | 8. Пряжка регулировки ножного охвата |
| 2. Грудная страховочная точка типа «А/2» | 9. Пояс-кушак |
| 3. Плечевая лямка | 10. Поясной ремень |
| 4. Пряжка регулировки плечевого ремня | 11. Пряжка регулировки поясного ремня |
| 5. Грудная стяжка | 12. Боковые точки для позиционирования |
| 6. Пряжка регулировки грудной стяжки | |
| 7. Ножной охват | |

Паспорт-инструкция

1. Область применения и основные положения.

Настоящая инструкция не заменяет специального обучения и не обучает методам работы на высоте.

Работы на высоте относятся к работам повышенной опасности и должны производиться работниками старше 18 лет, имеющими медицинский допуск и прошедшими специальную подготовку.

В состав системы обеспечения безопасности работ на высоте входят:

- а) анкерное устройство;
- б) привязь (страховочная, для удержания, для позиционирования, для положения сидя);
- в) соединительная подсистема (стропы, канаты, карабины, амортизаторы, средство защиты втягивающегося типа, средство защиты от падения ползункового типа на гибкой или жесткой анкерной линии и др.).

Обязанность по подбору и проверке совместимости СИЗ возлагается исключительно на работодателя. Каждое СИЗ от падения с высоты имеет ограничения по использованию. СИЗ должно использоваться только в соответствии с его прямым назначением, описанным в данной инструкции.

Страховочная привязь используется в сочетании с другими компонентами системы защиты от падения с высоты. Необходимо рассчитать и контролировать минимальный запас высоты под работником, который не допустит контакта работника с рабочей поверхностью или любым препятствием в случае падения. Точки закрепления страховочных систем расположены исключительно в верхней части туловища и обозначены символами «А» (одинарная) либо «А/2» (парная, требует обязательного соединения (блокировки) двух таких точек) (Рис. 7).

2. Использование.

Внимание! Вес работника вместе со снаряжением и инструментом не должен превышать 100 кг.

Для правильной и безопасной работы работник обязан знать элементы привязи (Рис. 1), уметь правильно надевать и производить регулировку привязи (Рис. 3, 4, 5, 6 и 7).

Лишняя стропы (лента) не должна мешать выполнению работ, ее необходимо уложить и зафиксировать в специальных текстильных фиксаторах.

Для безопасного использования привязи, спинную страховочную точку необходимо правильно отрегулировать и расположить между лопаток (Рис. 6).

После начальной регулировки привязи рекомендуется зависнуть на малой высоте касаясь земли ногами на каждой страховочной точке прикрепления для дополнительной проверки.

Присоединение соединительной подсистемы к привязи осуществляется либо за спинную страховочную точку (D-образное кольцо, обозначена символом "А") либо за две (!) половинки грудной страховочной точки обозначенных символами "А/2" (Рис. 7), либо к боковым (поясным) точкам.

Категорически запрещено присоединение соединительной подсистемы:

- только к одной из двух точек "А/2" (Рис. 7),
- одновременно и к грудной и спинной точке крепления,
- к каким-либо другим элементам привязи кроме указанных выше.

Запрещается использовать боковые (поясные) точки позиционирования (D-образные кольца на поясе) для остановки падения. Данные точки прикрепления предназначены только для удержания и/или позиционирования!

Запрещается вщёлкивать свободные карабины стропа (используемые для подсоединения к анкерным точкам, анкерным линиям и т.д.) к лентам привязи или/и к поясным точкам прикрепления – это может помешать корректной работе амортизатора рывка и как следствие привести к серьёзным травмам и даже к смерти!

Рис. 2. Фактор падения. Схема

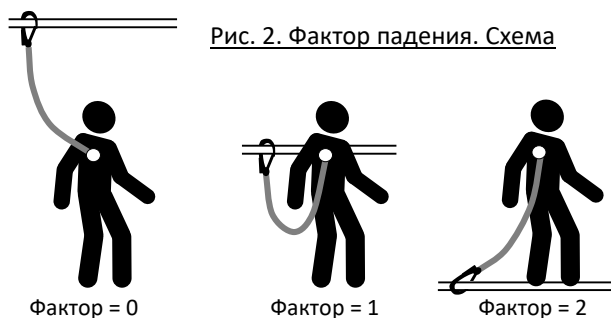


Рис. 3. Надевание привязи
Ринг Industrial-4.0

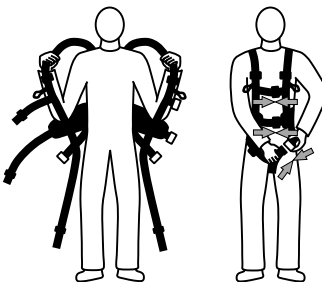


Рис. 4. Правильное
застёгивание пряжек

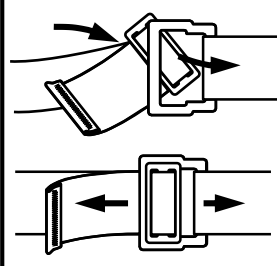


Рис. 5. Проверка натяжения

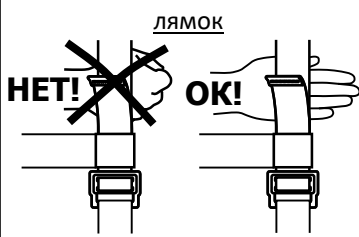
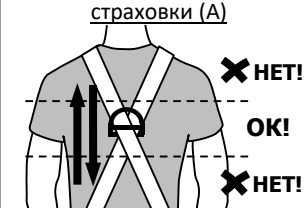


Рис. 6. Правильное
расположение спинной точки
страховки (А)



3. Хранение и транспортировка.

СИЗ от падения с высоты необходимо транспортировать в упаковке, которая обеспечит защиту от механических, химических и природных воздействий. Хранить привязь следует сухой и очищенной от загрязнений, при температуре от +5° до +30°C, вдали от прямых солнечных лучей и отопительных приборов.

Запрещено хранить привязь в одном помещении с ГСМ, кислотами и другими химикатами. Только ручная стирка, в воде с температурой 30°C с применением жидкого нейтрального моющего средства. Машинная стирка запрещена. Сушить привязь необходимо в расправленном виде, вдали от источников тепла и прямых солнечных лучей.

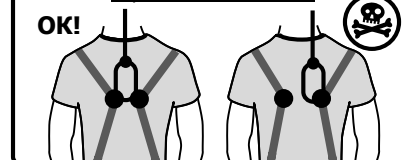
4. Гарантийные обязательства.

Срок хранения и эксплуатации – 5 лет с даты производства.

Гарантия – 1 год.

Гарантия не распространяется на: естественный износ и старение; внесение изменений в конструкцию изделия; нарушение условий хранения, транспортировки и эксплуатации; повреждения, наступившие в результате несчастного случая или по небрежности; использование изделия не по назначению; при отсутствии идентификационных маркировок производителя; при наличии следов механического, химического и теплового воздействия.

Рис. 7. Блокировка грудной
страховочной точки



- Повреждения (порезы, надрывы, истирание, оплавление и т.д.) силовой стропы
- Повреждения (порезы, надрывы, истирание, оплавление и т.д.) силовых швов
- Повреждения (трещины, деформация, сколы, задиры, вмятины и т.д.) силовых металлических частей (пряжки, точки прикрепления и др.)
- Глубокая коррозия силовых металлических частей (пряжек, точек прикрепления и т.д.), которая не исчезает после легкого трения мелкой наждачной бумагой
- Неправильная блокировка/фиксация хотя бы одной пряжки
- Внесение изменения в конструкцию изделия / проведен ремонт / отсутствуют какие-либо элементы изделия
- Истёк срок службы/хранения изделия (указан на этикетке, нашитой на привязи)
- Отсутствует заводская этикетка либо информация на ней не читаема
- Изделие контактировало с химически активными веществами (кислоты, щёлочи и др.), нефтепродуктами либо их производными и т.д.
- Изделие участвовало в остановке падения / подвергалось сильному рывку или большой нагрузке
- Изделие использовалось при высоких температурах
- Ленты плохо скользят через пряжки
- Возникли сомнения в целостности СИЗ от падения с высоты

5. Периодическая проверка и выбраковка.

Работник обязан осмотреть силовую стропу, швы, регулировочные пряжки на предмет отсутствия механических, тепловых, химических и прочих повреждений. Лента не должна иметь заломов, повреждений и следов теплового и иного воздействия. Швы не должны иметь выбитых нитей, строчка должна быть ровной.

Железные элементы (коуши, пряжки) не должны иметь следов механического воздействия и коррозии.

В случае возникновения сомнений в безопасности использования привязи – работник обязан незамедлительно обратиться к компетентному лицу (специалисту по проверке СИЗ) или к производителю для консультации.

Не реже 1 раза в 12 месяцев СИЗ от падения с высоты должны проходить периодическую проверку компетентным лицом.

Интервал проверки может быть сокращен, если СИЗ используется в сложных условиях.

Компетентное лицо должно пройти соответствующее обучение. «Компетентное лицо по проверке СИЗ от падения с высоты» относится к 3 группе по безопасности работ на высоте (п.15, Приказ Минтруда России от 16.11.2020 N 782н). Результаты проведения проверки заносятся в карточку оборудования.


ВСЕ КОМПОНЕНТЫ СТРАХОВОЧНОЙ СИСТЕМЫ, КОТОРЫЕ УЧАСТВОВАЛИ В ОСТАНОВКЕ ПАДЕНИЯ – ПОДЛЕЖАТ ВЫБРАКОВКЕ С ПОСЛЕДУЮЩИМИ УТИЛИЗАЦИЕЙ И СПИСАНИЕМ!!!

Идентификационная карта

привязь Ринг Industry-4.0	
Отметка или штамп продавца*	
Дата продажи*	
Серийный номер*	Ind-40-
Дата выпуска*	/ 202__ г.
Дата 1-го применения**	

Периодические проверки

[illegible]

Маркировка изделия: (на этикетке на спинной лямке)	
	Производитель
	Пиктограмма необходимости изучения инструкции
	Единый знак обращения продукции на рынке государств-членов Таможенного союза.
ТР ТС 019/2011 Технический регламент Таможенного союза «О безопасности средств индивидуальной защиты».	
ГОСТ Р EN 358-2008 Привязи и стропы для удержания и позиционирования.	
ГОСТ Р EN 4-2008 Страховочные привязи.	
ПРИВЯЗЬ INDUSTRY-*,* РАЗМЕР: **---** СЕРИЙНЫЙ НОМЕР: ***** ДАТА ВЫПУСКА: ** / **** Тип изделия и наименование модели Размер привязи, серийный номер и дата выпуска	
	Беречь от воздействия тепла и солнечных лучей
	Беречь от воздействия влаги
	Только ручная стирка
	Сушить в тени
	Чистить химическими активными веществами запрещено
	Гладить запрещено

Ввод в эксплуатацию***

Дата	Ф.И.О. и подпись компетентного лица	Обнаруженные дефекты	Решение о вводе в эксплуатацию

* - Заполняется организацией, осуществившей продажу конечному потребителю.

** - Заполняется пользователем / организацией-пользователем.

*** - Заполняется компетентным лицом проверке СИЗ прошедшим соответствующее обучение